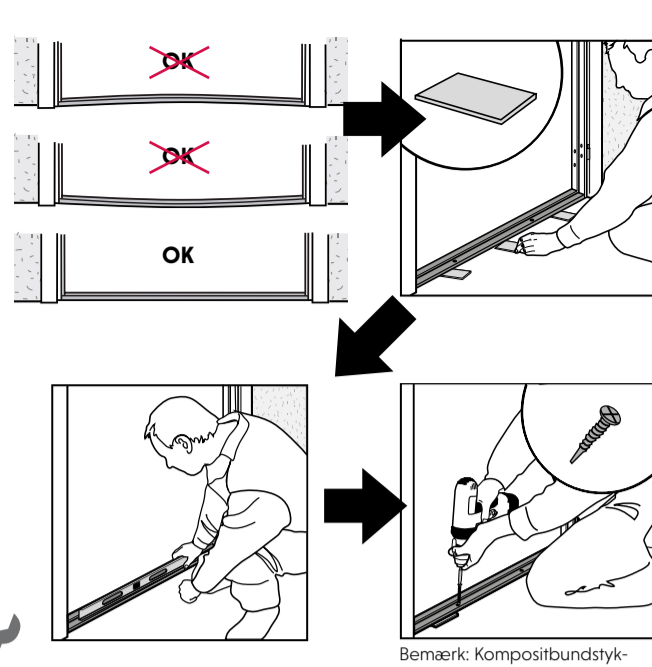


Bundstykke	Afstand
Anslagsbundstykke stål, træ, komposit	3±1mm*
Mekanisk tætningsbundstykke med bundplade	6±1mm
Mekanisk tætningsbundstykke	6±1mm (til gulvet)
Bundplade	8,5±1mm
Bundplade med slæbeliste	8,5±1mm
Bundplade med børstetætning	8,5±1mm
Børstetætning	13±1mm (til gulvet)
Udenpåliggende mekanisk tætningsbundstykke	13±1mm (til gulvet)
Udenpåliggende mekanisk tætningsbundstykke med bundplade	8,5±1mm
Uden bundstykke	13±1mm (til gulvet)

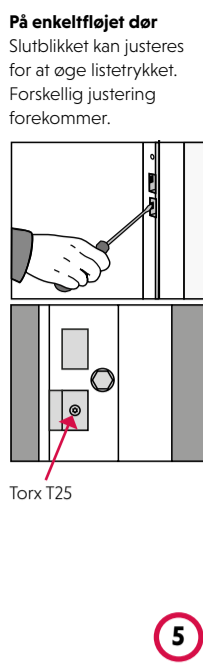
*For enkeltfløjet dør med anslagsbundstykke stål gælder spel 5±1 mm.



Højdejustering i hængsler.
Bemærk: Kompositbundstykke skrues ikke.



Vurder tætningen ved at trække et stykke papir mellem dørbord og karm. Listen er tæt, hvis der føles modstand. På dobbeltfløjede døre trækkes papiret også i dørmødet.



På enkeltfløjet dør Slutblikket kan justeres for at øge listetryk. Forskellig justering forekommer.



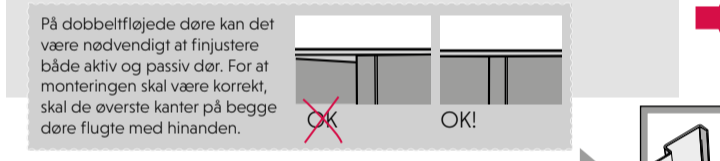
På dobbeltfløjet dør Skift den passive dørs listetryk for kantrigel i den øverste del af karmen. Dette gøres på dobbeltfløjede døre med justerbart slutblik for at ændre den aktive dørs listetryk.

12 FINJUSTERING AF KARM

Karmens vægmontering giver justeringsmuligheder. Den første opgave er altid at kontrollere lod, vater og diagonal mål. Justering kræver, at hængslerne først aflastes, og at der er mulighed for justering mellem karm og væg.

Eksempel på justering af øverste hængsel for at give øget mellemrum i forkanten:

- For beslag med 3 hylstermøtrikker skal den nederste løsnes og bakkes ud fra væggen før justering. Hylstermøtrikker ved eventuelle ekstra beslag ved siden af hængslerne, eller hvis der er monteret et tredje hængsel, bør løsnes og bakkes ud fra væggen for at lette justeringen.
- Aflast hængsel og beslag ved at:
 - åbne døren 180 grader (øverste hængsel belastes bagud).
 - alternativt at lukke døren så langt som muligt, mens der stadig er adgang til hylstermøtrikkerne. Aflast ved hjælp af et koben og en kile under dørbordets forkant.
- Løs beslagets to øverste skrue maks. én omdrejning. (Hvis skrue løsnes flere omdrejninger, risikerer de at trække hylstermøtrikken med sig ved spænding.) Se fig. 1.
- Hængslet kan nu justeres bagud ved at tvinge den bageste møtrik ud eller bakke den forreste justeringsskrue. Hver omdrejning svarer til 2 mm. Juster maks. én omdrejning ad gangen. Se fig. 2.
- Skrue spændes, mens hængslet stadig belastes bagud. Se fig. 3.
- Luk døren, og kontroller mellemrummene. Gentag punkt 1-5 efter behov. Anbring ellers resterende hylstermøtrikker mod væggen, og fastgør med skrue.

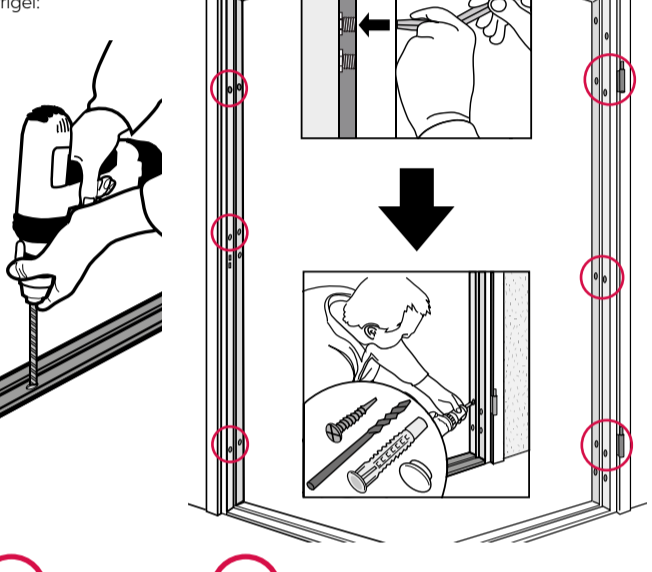


På dobbeltfløjede døre kan det være nødvendigt at finjustere både aktiv og passiv dør. For at monteringen skal være korrekt, skal de øverste kanter på begge døre flugte med hinanden.

Alternativ med omfatningsprofil - Karm 44-49

13 På dobbeltfløjet dør

Efter eventuel finjustering bores hul i gulvet til kantrigel:



Anbring alle hylstermøtrikker mod væggen, og fastgør med skrue som vist nedenfor til både enkel- og dobbeltfløjet dør:

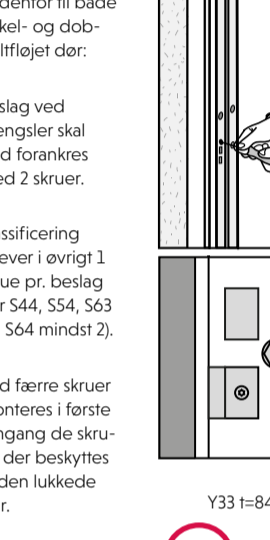
Beslag ved hængsler skal altid forankres med 2 skrue.

Klassificering kræver i øvrigt 1 skrue pr. beslag (for S44, S54, S63 og S64 mindst 2).

Ved færre skrue monteres i første omgang de skrue, der beskyttes af den lukkede dør.

14 På enkeltfløjet dør

Ved sikkerhedsdøre skrues stilleskrue eller hylstermøtrik ved slutblikket ud mod væggen. Hylstermøtrikken skal ikke fastgøres i væggen med skrue, med undtagelse af S44, S54, S63, S64 og ved FUHR MPL-lås.

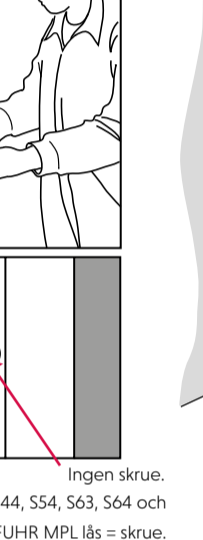


Ingen skrue.

Y33 t=84, S44, S54, S63, S64 och FUHR MPL lås = skrue.

15

Monter omfatningsprofilerne ved at starte med overstykket. Derefter monteres de to sidestykker.



Alternativ: Hvis det ønskes, kan samling af øvre hjørne foretages med medfølgende hvid montageskrue eller popnitte.

Bemærk! Kræver forboring (Ø 3,3 mm).

16

• Bøj styreflignene på overstykkets ender ned, og foretag en prøvemontering af omfatningsprofilerne.

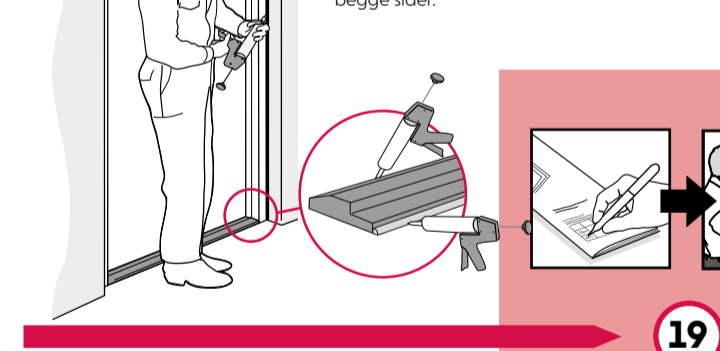


• Omfatningsprofilerne er tilpasset den vægtykkelse, der blev anført ved bestillingen. El-slutblik eller magnetkontakt på låsesiden, samt rørføring, kan kræve ekstra udskæring.

• Bøj støtteflignene rundt, og tilpas afstanden mellem karm og væg.

17 Topforsegling af karm uden omfatningsprofil:

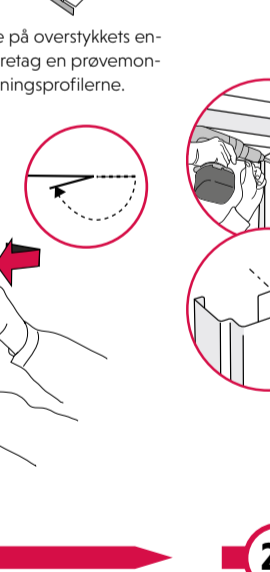
- Fug bundstykket mod gulv på begge sider.
- Ved montering af døre med støjdemning og/eller brandgastæthed S_a/S₂₀₀ i indervæg fuges karmen mod væg på hængselsiden eller anslagsiden.
- Ved montering i facade fuges mod væg og gulv på begge sider.



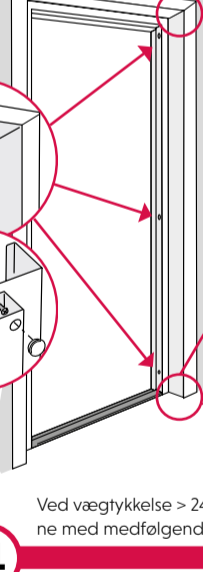
18 Alternativ med omfatningsprofil - Karm 44-49



19 Ved vægtykkelse ≥ 228 mm er huller dækket med et stik.



20 Ved vægtykkelse > 246 mm fastgøres nederste hjørne med medfølgende slagdybel (forbor Ø5 mm).



21 TILDÆKNING

Hvis dørene skal tildækkes for at beskytte dem under byggeriet, er det vigtigt at benytte tape, der er tilpasset brug på maledes/sarte overflader.

Bemærk! Den overflade, der skal tapes, må ikke have været udsat for stående vand og skal være helt tør ved påføring.

Test tapen på en skjult overflade for at vurdere tapens egnethed til det, der skal tapes.

Følg altid tapeproducentens anvisninger i forhold til:

- Påføringsstid
- Temperaturinterval
- Indendørs eller udendørs brug
- UV-bestandighed

22 DØRLUKKER

Dørlukker monteres i henhold for monteringsvejledningen for den pågældende dørlukkermodel. For døre, der er forberedt til dørlukker fra Daloc, men hvor hullerne ikke er forborede, anvendes selvborende skrue i henhold til DIN 7504P, min. diameter 4,8. Disse skrue kan købes hos Daloc efter behov.

23 DØRSPION

Dørspion justeres ved behov efter afsluttet montage af døren.