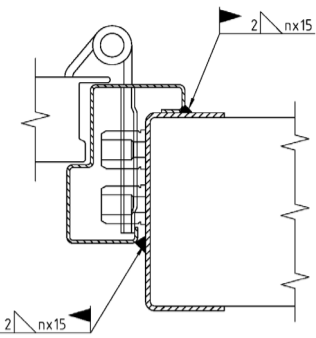
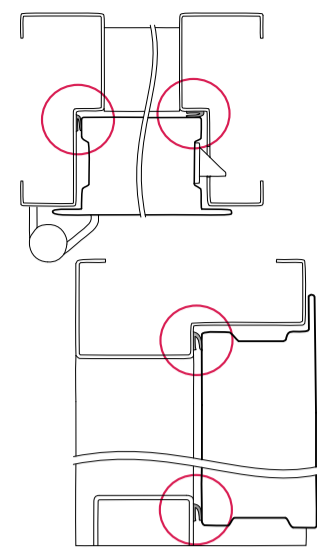


For døre større end 3 x 3 meter:
For at undgå efterjustering over tid anbefales det at karmen svejses fast på en stålomfatning.
Luk dørbladene inden svejsning, og svejs hele karmen med 300 mm mellemrum. Ved hængsler skal der svejses med 50 mm mellemrum.
BEMÆRK! Vær omhyggelig med, at døren er justeret godt inden svejsning, og at låsefunktionerne fungerer.



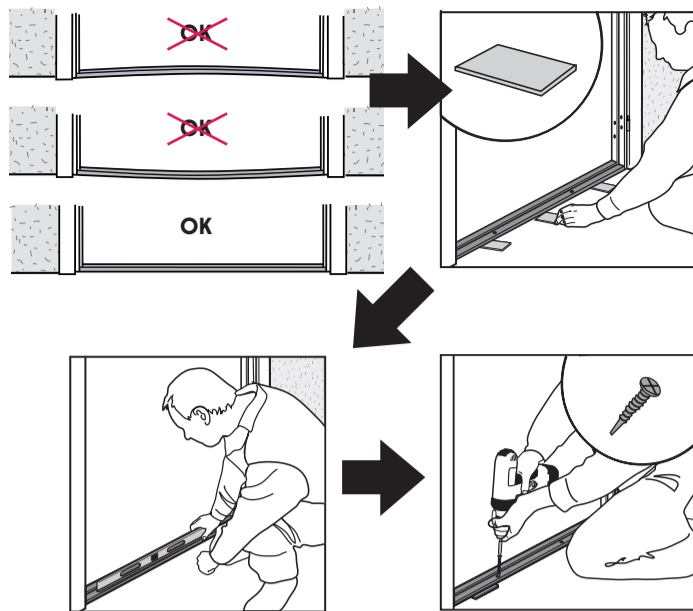
12

Hvis tætningsliste er inkluderet, monteres det som følger:



For S10 gælder O-liste. V-list i dørmøde dobbelfløjet dør.

13



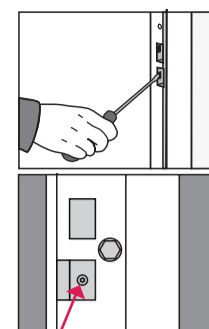
14

Vurder tætningen ved at trække et stykke papir mellem dørbblad og karm. Listen er tæt, hvis der føles modstand. På dobbelfløjede døre trækkes papiret også i dørmødet.



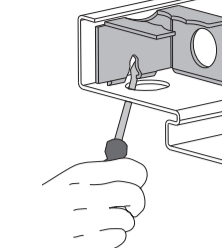
15

På enkeltfløjet dør
Slutblikket kan justeres for at øge listetryk. Forskellig justering forekommer.



Torx T25

På dobbelfløjet dør
Skift den passive dørs listetryk ved hjælp af slutblikket for kantrigel i den øverste del af karmen:



Dette gøres på dobbelfløjede døre med justerbart slutblik for at ændre den aktive dørs listetryk:

Torx T25

5 6 9 OK

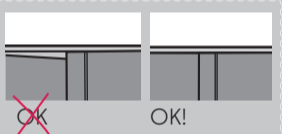
FINJUSTERING AF KARM

Karmens vægmontering giver justeringsmuligheder. Den første opgave er altid at kontrollere lod, vater og diagonalmål. Justering kræver, at hængslerne først aflastes, og at der er mulighed for justering mellem karm og væg.

Eksempel på justering af øverste hængsel for at give øget mellemrum i forkanten:

- 1 Beslagets nederste hylstermøtrik skal bakkes ud fra væggen inden justering. (Evt. monteret skrue løsnes.)
- 2 Aflast hængsler og beslag ved at:
 - Åbne døren 180 grader, så det øvre hængsel belastes bagud mod vægåbning.
 - eller alternativt ved at lukke døren så meget som muligt, således at der stadig er adgang til hylstermøtrikkerne. Aflast ved hjælp af koben og en kile under dørens forkant.
- 3 Løsn beslagets to øverste skruer maks. én omdrejning. (Hvis skruerne løsnes flere omdrejninger, risikerer de at trække hylstermøtrikken med sig ved spænding.) Se fig 1.
- 4 Hængslet kan nu justeres bagud ved at tvinge den bageste møtrik ud eller bakke den forreste hylstermøtrik. Hver omdrejning svarer til 2 mm. Juster maks. én omdrejning ad gangen. Se fig 2.
- 5 Skruerne spændes, mens hængslet stadig belastes bagud. Se fig 3.
- 6 Luk døren, og kontroller mellemrummene. Gentag punkt 1-5 efter behov. Sæt ellers den nederste hylstermøtrik ud mod væggen, og monter skruer.

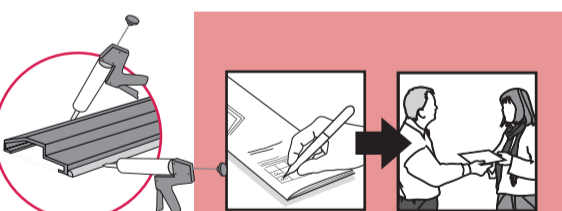
På dobbelfløjede døre kan det være nødvendigt at finjustere både aktiv og passiv dør. For at monteringen skal være korrekt, skal de øverste kanter på begge døre flugte med hinanden.



Alternativ med omfatningsprofil – Karm 34–39

Topforsegling af karm uden omfatningsprofil:

- Ved montering af døre i indervæg fuges karmen mod væg på hængselsiden eller anslagssiden, og bundstykke mod gulv på begge sider.
- I facade tætnes karm og bundstykke mod væg og gulv på begge sider. Udvendt med vejrbestandig blød fuge!



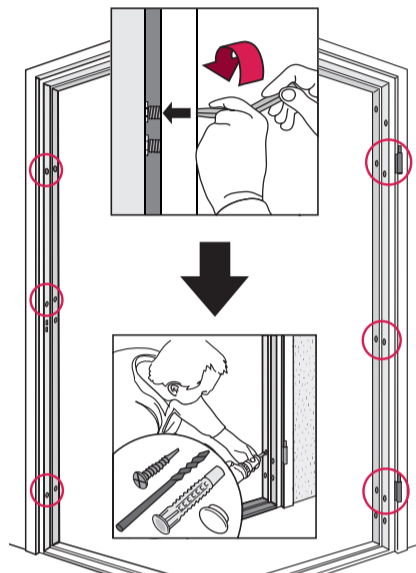
20

På dobbelfløjet dør

Efter eventuel finjustering bores hul i gulvet til kantrigel:



16

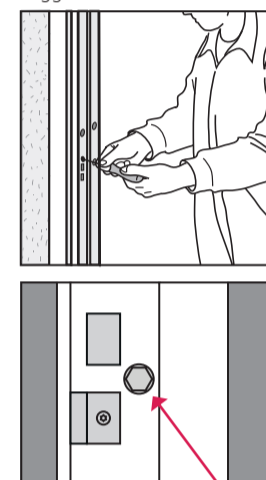


Justeret karm fastgøres, gælder både enkel- og dobbelfløjet dør:

- Sæt samtlige hylstermøtrikker ud mod vægåbningen.
- Kontroller, at mellemrummene stadig er ok.
- Monter skruer, og spænd godt.

17

Ved evt. sikkerhedslåsekasse skrues stilleskruen eller hylstermøtrik ved slutblikket ud mod væggen. Hylstermøtrikken skal ikke fastgøres i væggen med skrue, den fungerer kun som et afstandsstykke mod væggen.



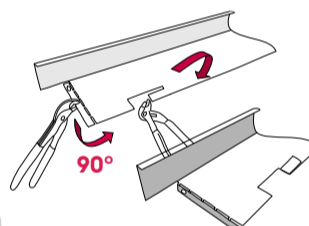
Ingen skrue

18

Monter omfatningsprofilerne ved at starte med overstykket. Derefter monteres de to sidestykker.

19

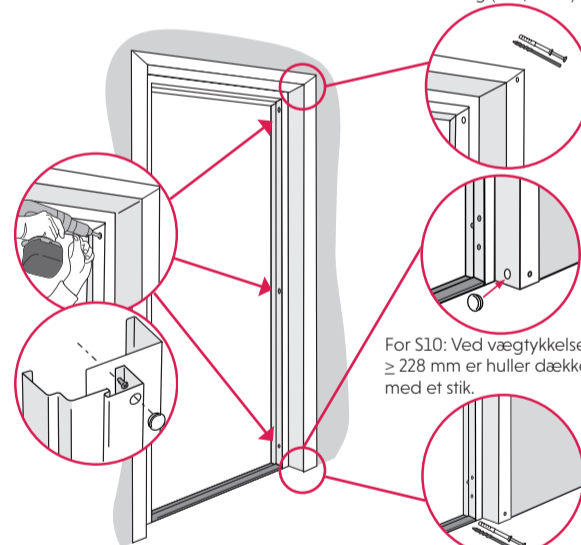
Alternativ: Hvis det ønskes, kan samling af øvre hjørne foretages med medfølgende hvid montageskrue eller popnitte.
Bemærk! Kræver forboring (Ø 3,3 mm).



- Bøj styreflignene på overstykkets ender ned, og foretag en prøvemontering af omfatningsprofilerne.

- Omfatningsprofilerne er tilpasset den vægtykkelse, der blev anført ved bestillingen. El-slutblik eller magnetkontakt på låsesiden kan kræve ekstra udskæring.
- Bøj støtteflignene rundt, og tilpas afstanden mellem karm og væg.

21



Ved vægtykkelse > 246 mm fastgøres nederste hjørne med medfølgende slagdybel (forbor Ø5 mm).

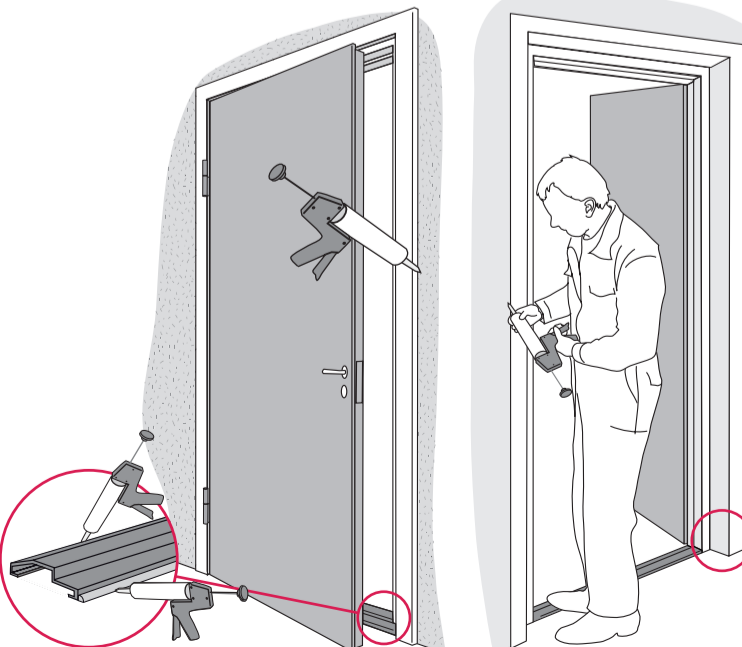
22

Topforsegling af karm med omfatningsprofil:

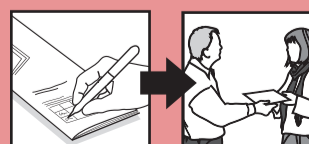
- Ved montering af døre i indervæg fuges karmen mod væg på hængselsiden eller anslagssiden, og bundstykke mod gulv på begge sider.
- Ved montering i facade tætnes karm og bundstykke mod væg og gulv på begge sider. Der skal også fuges, hvor karm og omfatningsprofiler går sammen. Der skal benyttes vejrbestandig blød fuge på ydersiden!

Anbefaling:

- Fug altid omfatningsprofilen mod karm for øget komfort. Hvor hvid fuge ikke er velegnet, anbefales gennemsigtig fuge af eksempelvis MS-polymer.



23



24

TILDÆKNING

Hvis dørene skal tildækkes for at beskytte dem under byggeriet, er det vigtigt at benytte tape, der er tilpasset brug på malede/sarte overflader.

Bemærk! Den overflade, der skal tapes, må ikke have været udsat for stående vand og skal være helt tør ved påføring.

Test tapen på en skjult overflade for at vurdere tapens egnethed til det, der skal tapes.

- Følg altid tapeproducentens anvisninger i forhold til:
 - Påføringsstid
 - Temperaturinterval
 - Indendørs eller udendørs brug
 - UV-bestandighed

DØRLUKKER

Dørlukker monteres i henhold for monteringsvejledningen for den pågældende dørlukkermodel. For døre, der er forberedt til dørlukker fra Daloc, men hvor hullerne ikke er forberede, anvendes selvboende skrue i henhold til DIN 7504P min. diameter 4,8. Disse skrue kan købes hos Daloc efter behov.